



تأثير برنامج تعليمي باستخدام استراتيجية كيلر على مستوى الأداء المهاري لبعض مهارات الجمناز المنهجية لتلميذات الحلقة الثانية من التعليم الأساسي

* أ.د. / محمد محمود حسن

** أ.م.د. / نجلاء عباس محمد

*** د / هبة محمود حمدي

**** أ / ولاء فرحات محمد شعيرة

المقدمة ومشكلة البحث:

يعتبر التعليم هو محور سياستنا التعليمية المستقبلية فالتعليم العصري هدفه الاساسى خدمة المجتمع وتنمية البيئة وهو وسيلتنا لإعداد الاجيال الجديدة وبناء المجتمع وفقا لروح المستقبل. ولا بد على المؤسسات التعليمية المتخصصة ان تطور فلسفتها وبرامجها وأساليبها وجميع جوانب العملية التعليمية من معلم ومتعلم ومادة علمية وبيئته تعلم, ولعل العبء الاكبر يقع على عاتق المعلم , فلما يعد الامر مجرد تلقين والمعلومات بل تتعدى ذلك على قدرة المعلم على توجيه التعليم الامر الذى يجعل المتعلم ايجابيا مشاركا لتحقيق ذاته ولذلك يجب الاهتمام باستخدام استراتيجيات جديدة فى التعليم من اجل التغلب على نمطية الاسلوب التقليدى , ولقد اصبحت النظرة العلمية والأخذ بالمنهج العلمى الا ان ضرورة لاغنى عنها فى اى مجتمع معاصر يود ان يرقى ويتقدم , والمنهج العلمى الذى نريد الاخذ به , هو نتاج التفكير العلمى الذى يبنى على المفاهيم الصحيحة (٢٩-٦٤)(٨٧: ٣١)

وقد ذكر امين الخولى وجمال الشافعى (٢٠٠٥) ان التريبيه البدنية جزء متكامل من البرنامج التربوى الكلى ,وهى نظام تربوى يسهم اساسا فى نمو ونضج الافراد من خلال الخبرات الحركية والبدنية التى تقدم من خلال الانشطة الرياضية .(١٨: ٢٩)

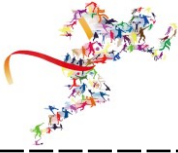
فالتربية الرياضية المدرسية احد اهم مجالات النشاط الحركى المنظم الذى يهدف أساسا الى تربية التلاميذ والطلاب صحيا ونفسيا واجتماعيا , وهى وسيلة هامة من وسائل المنهاج الدراسى فى احداث وتكامل العملية التربوية , وهى من هذا المنطلق مسؤولة عن تحقيق بعض اهداف

* أستاذ طرق التدريس بقسم المناهج وتدریس التربية الرياضية وعميد كلية التربية الرياضية السابق جامعة الوادي الجديد

** أستاذ مساعد التربية الحركية بقسم المناهج وطرق تدريس التربية الرياضية كلية التربية الرياضية جامعة الوادي الجديد

*** مدرس بقسم التدريب الرياضي وعلوم الحركة كليه التربية الرياضية -جامعه الفيوم

**** باحثه بقسم المناهج وتدریس التربية الرياضية _ كلية التربية الرياضية _ جامعة الوادي الجديد



العملية التربوية والتعليمية على المستوى الصحى والعقلى والاجتماعى .(١:٩٦)

ويوصف "أبو النجا أحمد (٢٠٠٣م) البرنامج التعليمي بأنة عبارة عن الخطوات التنفيذية لعملية التخطيط وما يتطلبه ذلك التنفيذ من توزيع زمني وطرق تنفيذ وإمكانات تحقيق هذه الخطة (٢٢:٥)

تشير غاده عبد الفتاح عبدالعزيز (٢٠٠٢) ان استراتيجية كيلر تعد نظاما تعليميا يعتمد على تقسيم المادة التعليمية المقررة الى سلسلة من الوحدات الصغيرة ويتم تناولها بشكل منفصل وتتضمن كلا منها اهداف تعليمية محددة جيدا لكل وحدة, حيث يعرفها المتعلمين ويعرفون ما هو متوقع منهم , ويستطيعون التركيز على أهم نقاط المادة كما انه يستبعد القلق من الموقف الاختبارى عن طريق السماح لهم باعادة دخول الاختبار , ولا يمكن الانتقال من مستوى الى مستوى اخر دون التمكن من الاتقان الكامل للمستوى الاول , حيث انه يجب ان يحقق المتعلمين مستوى محدد من الكفاءة قبل استكمال الدراسة وعندما يجتاز المتعلم وحدة ما بنجاح ويصل الى مستوى الكفاءة والاتقان المحددين له فانه يحصل على تعزيز ذاتى حيث يشعر بالسعادة ورضا النفس . (١٥:٤٩)

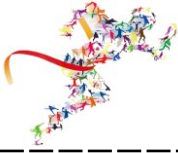
اشار كل من :محمد محمد عبدالعزيز ,محمد ضاحى عباس , هبه عبدالعظيم حسن

٢٠١١ ان رياضه الجمباز فى الاونة الاخيرة حققت طفرات فى الاداء تمثلت فى مقدرة لاعبيها على اداء تمرينات تتميز بالصعوبة وفى ذات الوقت بالشكل الفنى والجمالى السليم ,وهذا بطبيعة الحال يفرض على لاعب الجمباز ضرورة ان يتمتع ببعض الصفات البدنية والقدرات المهارية والنفسية ,الامر الذى يحتم على اللاعب قضاء فترة زمنية كبيرة فى التدريب من اجل تنمية تلك الصفات وهذا التطور فى اداء المهارات تبعة بالضرورة تطور فى برامج الاعداد المختلفة بالنسبة للاعب وارتباطها بالاساليب العلمية الحديثة (٧٩:٧٤)

ومن مميزات المرحلة الاعدادية الزيادة المفرطة فى الحركات والافتقار للرشاقة واختلال فى التوازن ونقص هادفية الحركة, حيث لا يستطيع التلميذ توجيه حركات اطرافه لتحقيق هدف او القدرة على اداء الانشطة التى تتطلب قدرا كبيرا من الدقة والتوازن .(٤٠: ١٠٠)

أهمية البحث:

- قد تساعد المتعلم على تجزئة المهارات الرياضية الى وحدات صغيرة ولا يمكن الانتقال من وحدة لآخرى دون اتقان الوحدة السابقة لها
- قد يفيد البحث فى استناره دافعية الطلبة نحو تعلم المهارات فى رياضة الجمباز عن طريق استخدام استراتيجيه كيلر والارتقاء بمستوى الاداء المهارى للطلاب



- قد يساعد على توفير فرص متنوعة للتغذية الراجعة.

هدف البحث :

يهدف البحث الى تصميم برنامج تعليمي بأستخدام أستراتيجية كيلر على مستوى الاداء المهارى لبعض مهارات الجمباز المنهجية لتلميذات الصف الثانى الأعدادى.

فروض البحث :

1. توجد فروق ذات دلالة احصائية بين القياسات القبليه والبعديه للمجموعة الضابطة فى مستوى الأداء المهارى لبعض مهارات الجمباز المنهجية لصالح القياس البعدى .
2. توجد فروق ذات دلالة احصائية بين القياسات القبليه والبعديه للمجموعة التجريبية فى مستوى الاداء المهارى لبعض مهارات الجمباز المنهجية لصالح القياس البعدى .

مصطلحات البحث :

برنامج تعليمى : educational program

عبارة عن الخطوات التنفيذية لعملية التخطيط وما يتطلبه ذلك التنفيذ من توزيع زمني وطرق تنفيذ وإمكانات تحقيق هذه الخطة. (٢٢:٤)

استراتيجية : strategy

هي خطة محكمة ومرنه التطبيق، يتم خلالها استخدام كافة الإمكانيات والوسائل المتاحة بطريقة مثلى لتحقيق الأهداف المرجوة. (٦٢:٢٩)

استراتيجية كيلر: keller.s strategy

هى احدى استراتيجيات التعليم المفرد المعاصر وتتيح لكل متعلم ان يسير فى التعليم بمعدل سرعته الذاتية الخاصة , وتعطى له الفرصه للوقت الكافى لإتقان التعلم وجعل عملية التعليم سهلة وممكنة بالنسبة للمتعلم مهما كانت استعداداته او قدراته او معدل سرعته الخاصة (٣٢٧ : ٥٦)

مستوى الاداء المهارى: skill performance level

هى الدرجة او الرتبة التى يصل اليها الطالب بين السلوك الحركى الناجح عن عملية التعلم لاكتساب وإتقان حركة النشاط الممارس على ان تؤدى بشكل يتم بانسيابية والدقة بدرجة عالية لتحقيق اعلى النتائج مع اقتصاد الجهد. (١٦٨:٤٧)



خطة وإجراءات البحث :

منهج البحث:

أستخدم الباحثين المنهج التجريبي باستخدام التصميم التجريبي لمجموعتين (تجريبية ضابطة) بالقياس القبلي والبعدي وذلك لملائمته لطبيعة هذا البحث .

مجتمع البحث:

يشمل مجتمع البحث تلميذات الصف الثاني الاعدادي بمدرسة باريس الإعدادية المشتركة والبالغ عددهم (١٤١) للعام الدراسي (٢٠١٨ - ٢٠١٩م) .

عينة البحث:

قام الباحثين باختيار عينة البحث بالطريقة العشوائية ، من تلميذات الصف الثاني الإعدادي وبلغ عددهم (٥٠) تلميذة تم تقسيمهم إلي (٢٠) تلميذة للتجريبية و(٢٠) تلميذة للضابطة و(١٠) تلميذات كعينة استطلاعية وبلغت النسبة المئوية للعينة (٣٥.٤٦٪) .

تجانس عينة البحث:

للتأكد من خلو العينة من عيوب التوزيعات غير الاعتدالية قامت الباحثة بحساب (المتوسط الحسابي والانحراف المعياري والوسيط ومعامل الالتواء لمعدلات النمو والاختبارات المهارية والاختبار المعرفي وذلك لعينة البحث ككل والجدول رقم(٣) يوضح التجانس للعينة في متغيرات البحث .

جدول (٣)

المتوسط الحسابي والانحراف المعياري والالتواء في المتغيرات الأنثروبومترية والمهارية للعينة

قيد البحث(ن=٤٠)

م	الإختبارات	وحدة القياس	المتوسط الحسابي	الوسيط	الأنحراف المعياري	الإلتواء
المتغيرات الأنثروبومترية:						
١	السن	سنة	١٢.٣٧	١٢.٦٠	٠.٥٥	-١.٢٥
٢	الوزن	كجم	٣٩.٩٠	٣٩.٠٠	٢.٨٩	٠.٩٣
٣	الطول	السنتمتر	١٤٢.٢٢	١٤٢.٠٠	٢.٥٥	٠.٢٥
الأنختبارات المهارية :						
٤	مهارة الدرجة الأمامية	درجة	٢.٢٠	٢.٠٠	٠.٧٩	٠.٧٥
٥	مهارة الميزان الأمامي	درجة	٢.١٢	٢.٠٠	٠.٨٢	٠.٤٣



يتضح من نتائج جدول (٣) أن قيم معامل الالتواء تراوحت ما بين (-١.٢٥-٠.٩٣) ، وهما أقل من (٣+)، مما يشير إلى أن العينة موزعة توزيعاً إعتدالياً في جميع المتغيرات قيد البحث

جدول (٤)

المتوسط الحسابي والانحراف المعياري وقيمة " ت " ودلالة الفروق للمجموعة الضابطة والتجريبية في المتغيرات قيد البحث (تكافؤ العينة) (ن = ٤٠)

م	المتغيرات	وحدة القياس	المجموعة التجريبية		المجموعة الضابطة		قيمة (ت) المحسوبة	مستوي الدلالة
			المتوسط الحسابي	الانحراف المعياري	المتوسط الحسابي	الانحراف المعياري		
أولاً : متغيرات النمو								
١	السن	سنة	١٢.٣٥	٠.٥٦	١٢.١٣	٠.٦٧	١.٦٩	غير دالة
٢	الوزن	كجم	٣٩.٨٨	٣.١٠	٣٩.٤٤	٢.٨٧	٠.٦٥	غير دالة
٣	الطول	سم	١٤٢.٣٣	٢.٦٩	١٤١.٨٨	٣.٢١	٠.٦٧	غير دالة
ثانياً : مستوى القدرات البدنية								
٤	الجري الارتدادي	بالدرجة			٣.٢٨	٣	٠.٥٣	٠.٩٩٨
٥	ثني الجذع من الوقوف	بالدرجة			٢.٩٥	٣	٠.٧٥	٠.٧
ثانياً: مستوى الأداء المهاري								
٦	الدرجة الأمامية	درجة	١.٨٨	٠.٧٨	٢.٠٠	٠.٧٠	١.٣٧	غير دالة
٧	الميزان الأمامي	درجة	٢.١١	٠.٧٨	٢.٢٢	٠.٩٧	٠.٥٧	غير دالة

قيمة (ت) الجدولية عند مستوى (٠.٠٥) = ٢,٠٢٤

يتضح من جدول (٤) أن قيمة (ت) المحسوبة تراوحت بين (٠.٥٧-١.٦٩) وهي قيمة أقل من قيمة (ت) الجدولية عند مستوى دلالة (٠.٠٥) مما يشير إلى عدم وجود فروق دالة إحصائياً بين المجموعتين الضابطة والتجريبية في المتغيرات قيد البحث ، وبالتالي يتحقق التكافؤ لمجموعتي البحث ، وبذلك يمكن إرجاع أي فروق تظهر على المتغير التجريبي إلى البرنامج التعليمي .



وسائل وأدوات جمع البيانات :

• الاختبارات :

- أ- الاختبارات المهارية.
- ب- الاختبارات البدنية .

• الأدوات والأجهزة العلمية :

- جهاز الرستامتر لقياس الطول بالسنتيمتر - ميزان طبي لقياس الوزن بالكيلو جرام - جهاز كمبيوتر (لاب توب) -جهاز داتا شو (عارض البيانات) - كاميرا باناسونيك- صالة جمباز - مراتب - حائط- كرات طبية ١,٥ كيلو جرام - أقماع - مقاعد سويدية - ساعة ايقاف - علامات لاصقة - مسطرة مدرجة- صناديق صغيرة فارغة .

•الاختبارات البدنية:

تم اختيار الاختبارات بعد الاطلاع على المراجع العلمية المتخصصة والدراسات المرجعية التي تناولت الاختبارات المستخدمة في قياس المتغيرات البدنية وقد توصلت الباحثة الى الاختبارات التالية لقياس القدرات البدنية:

١. الرشاقة: الجري الارتدادي (١٠×٤)

٢. مرونة الجذع والفخذ: مرونة الجذع من الوقوف

قام الباحثين باستطلاع رأي الخبراء في مجال الجمباز وطرق التدريس حول أهم المتغيرات البدنية بالنسبة للمهارات قيد البحث والاختبارات المناسبة لكل متغير وقد اتفق الخبراء علي انها مرتبطة بالمهارات قيد البحث.

جدول (٥)

النسبة المئوية لآراء الخبراء حول انسب الاختبارات البدنية للجمباز للعينة قيد البحث

(ن=١٠)

م	الصفة البدنية	الاختبار المقترح	وحدة القياس	درجة الاتفاق	النسبة المئوية
١	الرشاقة	الجري الارتدادي (١٠×٤)	ثانية	١٠	%١٠٠
٢	مرونة الجذع والفخذ	مرونة الجذع من الوقوف	درجة	٩	%٩٠

المعاملات العلمية للاختبارات البدنية الخاصة بالمهارات قيد البحث:



ومن ثم قام الباحثين بالتأكد من المعاملات العلمية للاختبارات كالاتي:

أ- صدق المحكمين (الظاهري) :

تم استخدام صدق المحكمين، حيث تم عرض الإستمارة على السادة الخبراء في مجال الجمباز (من الحاصلين على درجة الدكتوراه في مجال التدريس والتدريب)، وتم حساب النسبة المئوية لآراء الخبراء حول المتغيرات والاختبارات البدنية .

ب- الثبات

تم إيجاد معامل الثبات باستخدام طريقة تطبيق الاختبار وإعادة تطبيقه Test – Retest على العينة الاستطلاعية المسحوبة من مجتمع البحث البالغ عددها (١٠) تلميذات ، وذلك بتطبيق الاختبار ، وقد تم إجراء التطبيق الأول للاختبار البدني يوم (الاحد) الموافق (١٧-٢-٢٠١٩) ، وإعادة تطبيقه يوم (الاحد) الموافق (٢٤-٢-٢٠١٩) وجدول (١٢) يوضح ذلك

جدول (١٢)

معاملات الارتباط بين درجات التطبيقين الأول والثاني للاختبارات البدنية

(ن = ١٠)

مستوى الدلالة	قيمة "ر"	التطبيق الثاني		التطبيق الأول		الاختبار	م
		الانحراف المعياري	المتوسط الحسابي	الانحراف المعياري	المتوسط الحسابي		
دال	٠.٥٥	١.٣٠	٥.٧٧	١.٥٠	٥.٣٣	الجري الارتدادي (١٠×٤)	١
دال	٠.٨٠	١.٠٥	٣.١١	١.٠٥	٢.٨٨	ثني الجذع من الوقوف	٢

قيمة "ر" الجدولية عن مستوى ٠.٠٥ = ٠.٤٩

يتضح من جدول (١٢) أن قيم معاملات الارتباط بين التطبيقين الأول والثاني لاستمارة الاختبار البدني قد تراوحت ما بين (٠.٥٥-٠.٨٠) مما يدل على ثبات درجات هذه الاختبارات.

- الاختبارات المهارية:

أستخدم الباحثين أستمارة لتقييم مستوى الاداء المهاري لمهارات الجمباز قيد البحث بطريقة (المحكمين)(مرفق ١) حيث تم تشكيل لجنة مكونة من ثلاث محكمين من



المتخصصين في مجال الجمباز وطرق تدريس التربية الرياضية والحاصلين علي دكتوراه الفلسفة في التربية الرياضية وشهادات تحكيم في الجمباز وذلك عن طريق استخدام اختبارين لقياس مستوي أداء مهارات الجمباز مرفق (٥) قيد البحث وتمثلت هذه الاختبارات في:

١. اختبار الدرجة الامامية .

٢. اختبار الميزان الامامي.

قام الباحثين بتصوير عينة البحث التجريبية كلا على حدة والممثلة في المجموعة التجريبية الاولى التي يطبق عليها (استراتيجية كيلر) والمجموعة الضابطة (التعليم التقليدي) بواسطة جهاز الفيديو ثم عرض المحتوى الفيديو على المحكمين لوضع درجة كل تلميذ في كل مهارة من المهارات (قيد البحث) داخل كل مجموعة وذلك من خلال الاستمارات المخصصة لذلك مرفق (٦) وتحسب الدرجة الكلية للمهارة من (١٠ درجات) على أن يتم حذف اعلي درجة واقل درجة واخذ المتوسط الدرجتين .

وتم عرضهم على (١٠) خبراء في مجال رياضة الجمباز مرفق (٢) وذلك لتحديد أنسب الاختبارات وجدول (١٣) يوضح آراء الخبراء حول تحديد أنسب الاختبارات التي تقيس الأداء المهاري المناسب للمهارات المختارة قيد البحث .

جدول (١٣)

النسبة المئوية لأراء السادة أنسب الاختبارات المهارية لقياس

مستوى أداء المهارات الأساسية في الجمباز قيد البحث (ن=١٠)

م	المهارات الأساسية	الاختبارات المهارية للمهارات الأساسية في الجمباز	رأي الخبير	
			التكرار	النسبة المئوية
١	مهارة الدرجة الامامية	أختبار تقييم الدرجة الامامية	١٠	٪١٠٠
٢	مهارة الميزان الامامي	أختبار تقييم الميزان الامامي	١٠	٪١٠٠

- المعاملات العلمية للاختبارات المهارية :

أستخدم الباحثين أستمارة لتقييم مستوي الاداء المهاري لمهارات الجمباز قيد البحث بطريقة (المحكمين) حيث تم تشكيل لجنة مكونة من ثلاث محكمين من المتخصصين في مجال الجمباز وطرق تدريس التربية الرياضية والحاصلين علي دكتوراه



الفلسفة في التربية الرياضية وذلك عن طريق استخدام اختبارين لقياس مستوى أداء مهارات الجمناز قيد البحث .

-معامل الصدق:

استخدم الباحثين صدق التمايز لايجاد معامل صدق الاختبارات المهارية وذلك من خلال تطبيقها علي مجموعتين قوام كل منهما (١٠) عشر تلميذات غير مميزات ، والمجموعة الثانية (١٠)عشر تلميذات مميزات والاتي درسن تخصص الجمناز العام السابق والمشاركين بالأندية وأكاديميات الجمناز بالمحافظة والجدول رقم (١٤) يوضح ذلك.

جدول (١٤)

دلالة الفروق بين متوسطات الاختبارات المهارية للمجموعتين المميزة وغير المميزة

$$(n+1) = 20$$

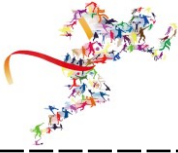
م	المتغير	وحدة القياس	المميزة		غير المميزة		قيمة "ت" المحسوبة
			المتوسط الحسابي	الانحراف المعياري	المتوسط الحسابي	الانحراف المعياري	
١	مهارة الدرجة الأمامية	درجة	٢.٤٤	٠.٨٨	١.٨٨	٠.٧٨	٢.١٥
٣	مهارة الميزان الأمامي	درجة	٢.٨٨	٠.٩٢	٢.١١	٠.٧٨	٢.٨٥

قيمة (ت) الجدولية عند مستوى (٠.٠٥) = ٢.٠٨

يتضح من جدول (١٤) وجود فروق دالة إحصائياً بين المجموعتين المميزة وغير المميزة في جميع درجات الاختبارات المهارية لصالح المجموعة المميزة حيث تراوحت قيم (ت) المحسوبة للاختبارات المهارية ما بين (٢.٨٥-٢.١٥) وهي أكبر من قيمتها الجدولية عند مستوى (٠.٠٥) مما يشير الى صدق الاختبارات المهارية المستخدمة .

ثبات الاختبارات المهارية :

قام الباحثين بحساب ثبات الاختبارات المهارية وذلك بتطبيقها وإعادة تطبيقها بفارق زمني مدته (٧) ايام في الفترة من (٢٠١٨-٢-١٩) الى (٢٠١٩-٢-٢٥) على عينة قوامها (١٠) تلميذات من مجتمع البحث ومن خارج العينة الأصلية، وقد كانت الاختبارات تجرى في نفس التوقيت وبنفس الشروط في القياسين، وتم حساب معامل الارتباط بين القياسين وجدول (١٥) يوضح معاملات الارتباط بين القياسين.



جدول (١٥)

معاملات الارتباط بين التطبيق الأول والثاني للاختبارات المهارية (ن=١٠)

م	المتغيرات	وحدة القياس	التطبيق الأول		التطبيق الثاني		قيمة "ر" المحسوبة
			المتوسط الحسابي	الانحراف المعياري	المتوسط الحسابي	الانحراف المعياري	
١	مهارة الدرجة الأمامية	درجة	١.٧٧	٠.٦٦	٢.٣٣	٠.٨٦	٠.٥٧
٣	مهارة الميزان الأمامي	درجة	٢.٣٣	٠.٧٠	٢.٧٧	٠.٨٣	٠.٧٧

قيمة (ر) الجدولية عند مستوى (٠.٠٥) = ٠.٤٩

يتضح من جدول (١٥) وجود ارتباط دال إحصائياً بين التطبيق وإعادة التطبيق في جميع الاختبارات المهارية، حيث تراوحت قيمة "ر" المحسوبة للاختبارات المهارية ما بين (٠.٥٦-٠.٧٧) وهي أكبر من قيمة "ر" الجدولية مما يشير إلى ثبات تلك الاختبارات .

- البرنامج التعليمي المقترح :

-خطوات تصميم البرنامج التعليمي المقترح (القائم علي استراتيجية كيلر)

١- فلسفة البرنامج : أن تقوم التلميذات بالنشاط التعليمي مدفوعة برغبتها الذاتية بهدف تنمية استعداداتها وإمكاناتها وقدراتها مستجيبة لميولها واهتماماتها بما يحقق تنمية شخصيتها، والتفاعل مع مجتمعها عن طريق الاعتماد على نفسها والثقة بقدراتها في عملية التعليم والتعلم

٢- هدف البرنامج التعليمي باستخدام استراتيجية كيلر:

- تعتبر خطوة تحديد الأهداف خطوة أساسية وأولية لأي عمل منظم ولقد أتفق كلا من (محمد عطية "٢٠٠٩) (٧٣) (توفيق أحمد مرعي ، محمد محمود الحيلة)(١٩٩٨)(٢٠) أن الأهداف العامة هي غايات كبرى ويجب أن تغطي جوانب التعلم وجدانية - مهارية وهي تعبير وصفي يوضح نواتج التعلم وسلوك الطلاب المتوقع.

- الاهداف العامة للبرنامج:

قام الباحثين بتحديد الأهداف العامة للبرنامج التعليمي وهي :

تصميم برنامج تعليمي باستراتيجية كيلر لتحسين مستوى أداء مهارات الاساسية في

الجمباز ومعرفة تأثيره على:

- مستوى أداء المهارات الاساسية في الجمباز للتلميذات .



- صياغة الأهداف السلوكية للبرنامج التعليمي المقترح :

تضمن البرنامج المقترح الأهداف السلوكية الآتية :

جدول (١٦)

النسبة المئوية لآراء الخبراء حول تحديد مكونات البرنامج التعليمي المرتبطة بالمهارات الأساسية والتي يمكن تعليمها باستخدام إستراتيجية كيلر لتلميذات المرحلة الإعدادية (ن = ١٠)

- الأهداف النفس حركية:			
م	عناصر الأهداف النفس حركية	عدد التكرار	النسبة المئوية
١-	أن تكتسب التلميذات مهارات الجمباز قيد البحث.	١٠	١٠٠%
٢-	أن تمارس التلميذات أداء المهمات الأساسية في الجمباز قيد البحث كما شاهدتها	١٠	١٠٠%
٣-	أن تتعود التلميذات على التجريب والممارسة	٩	٩٠%
٤-	أن تطبق المهارات قيد البحث في تدريبات تشبه مواقف اللعب الحقيقية	٩	٩٠%
٥-	أن تؤدي التلميذات المهارة باتقان	١٠	١٠٠%
٦-	أن تكتسب التلميذات القدرة على التوافق بين العين والذراعين معا	٨	٨٠%
٧-	أن تكتسب التلميذات عناصر اللياقة البدنية الخاصة بمهارات الجمباز قيد البحث	٩	٩٠%
٨-	أن تكتسب التلميذات سرعة رد الفعل في مهارات الجمباز قيد البحث	٩	٩٠%
٩-	أن تميز التلميذات بين المهارات الأساسية في الجمباز قيد البحث اثناء الاداء	١٠	١٠٠%
١٠-	أن يربط التلميذات بين المراحل المختلفة لاداء المهارات الأساسية في الجمباز قيد البحث	١٠	١٠٠%
- الأهداف الوجدانية :			
م	عناصر الأهداف الوجدانية	عدد التكرار	النسبة المئوية
١-	أن تنمي لدي التلميذات الروح الرياضية لتقبل مستواها .	٩	٩٠%
٢-	أن تحترم التلميذات قوانين اللعبة اثناء الاداء والمنافسة .	٨	٨٠%
٣-	أن تقدر التلميذات أهمية ألقان واداء المهارات الأساسية في الجمباز قيد البحث .	١٠	١٠٠%
٤-	أن تكتسب التلميذات الصفات الحميدة مثل التعاون والروح الرياضية وتقبل الهزيمة من خلال التدريبات .	٨	٨٢%
٥-	أن تلتزم بالنظام اثناء تنفيذ البرنامج.	٨	٨٠%
٦-	أن تحافظ على الاداءات المستخدمة داخل الدرس التعليمي	٩	٩٠%



٩٠%	٩	٧- أن تبرز الطالب القدرات الفردية والدقة اثناء التنفيذ .
١٠٠%	١٠	٨- أن تعاون التلميذات بعضهن اثناء الاداء المهاري فى الدرس التعليمي .
١٠٠%	١٠	٩- أن تشعر التلميذات بالرضي النفسي عند ادائها للمهارات قيد البحث .
٩٠%	٩	١٠- أن تتعرف التلميذات على المشكلات التى تواجهها اثناء والاداء .
٨٠%	٨	١١- أن تنمي لدي التلميذات الثقة بالنفس .

يتضح من جدول (١٦) أن النسبة المئوية لآراء الخبراء لتحديد الاهداف السلوكية الخاصة برياضة الجمباز تراوحت ما بين (٨٠% - ١٠٠%)، وقد ارتضت الباحثة نسبة (٧٠%) فأكثر من آراء الخبراء لاختيار الاهداف السلوكية الخاصة برياضة الجمباز فبذلك لم يتم استبعاد أي من العبارات في إستمارة الاهداف السلوكية.

تحديد خصائص ومستوى المتعلمين:

قام الباحثين بدراسة الخصائص والسمات المميزة لعينة البحث من حيث (السن - الطول - الوزن - المستوى المهارى) وذلك لاعداد البرنامج بصورة تناسبهم.

تحديد محتوى البرنامج التعليمي المقترح باستخدام استراتيجية كيلر:

يعتبر تحديد محتوى البرنامج من أهم وأصعب خطوات بناء البرنامج ، حيث أنه الجانب الاساسى بالعملية التعليمية ومحقق لأهداف البرنامج ، وتتمثل الصعوبة فى التدريبات العملية التعليمية المرتبطة بالمهارات الأساسية فى الجمباز قيد البحث.

ولقد استعان الباحثين عند تحديد المحتوى بالعديد من المراجع التربوية والدراسات مثل

كلا من محمد محمود (٢٠٠٨) (٧٥) وايمان حسن (٢٠١٧) (١٩) احمد الهادي (

١٩٩٧) (٨) ذكية ابراهيم ،نوال ابراهيم .مرفت علي (٢٠٠٢) (٣٥) توصل الباحثين الي

النتائج التالية :

حتى يمكن أن يكون المحتوى:

- يرتبط بالأهداف المرجو تحقيقها من البرنامج المقترح.
- صادقاً ومراعياً للدقة العلمية.
- يحقق التوازن بين شمولية وعمقه.
- يتصف بالتتابع والشمولية والتكامل.
- يراعى التدرج فى عرض أجزائه.

يتصف بالحدائة فى تصميم البرامج التعليمية باستراتيجية كيلر.



وتوصل الباحثين من خلال تحليل مقرر الجمباز المدرج بدليل المعلم بالمرحلة الإعدادية ، إلى أنواع المهارات المتطلبة لهذه المرحلة وللبرنامج المقترح، ولقد أتضح أن عدد المهارات الأساسية لرياضة الجمباز (٢) مهارات، روعى فيها الإضافة والحذف بما يناسب رأى الخبير، وتم عرضها على (١٠) خبراء فى مجال رياضة الجمباز من أعضاء هيئة التدريس من كليات التربية الرياضية والحاصلين على درجة الدكتوراه فى الجمباز مرفق (٢)

وذلك لتحديد المهارات الأساسية التى يمكن أن يحتويها البرنامج التعليمى للتلميذات بالمرحلة الإعدادية وذلك فى ظل التعلم باستراتيجية كير و جدول (١٧) يوضح ذلك:

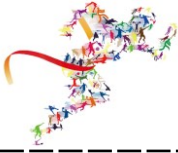
جدول (١٧)

آراء الخبراء حول تحديد المهارات الأساسية فى الجمباز والتي تتناسب مع استراتيجية كير وعمر ومستوى العينة (ن=١٠)

م	المهارات الأساسية	التكرار	النسبة المئوية
١	مهارة الدرجة الأمامية	١٠	١٠٠ %
٢	مهارة الميزان الأمامي	١٠	١٠٠ %

يتضح من جدول (١٧) أن النسبة المئوية للآراء الخبراء لتحديد المهارات الأساسية التى يمكن أن يحتويها البرنامج التعليمى تراوحت ما بين () وقد ارتضت الباحثة نسبة ٧٠% فأكثر من آراء الخبراء لاختيار المهارات وبالتالي تم قبول جميع المهارات : وقد قام الباحثين بالإطلاع على المراجع والدراسات المرتبطة برياضة الجمباز، وأيضاً المرتبطة بمجال المناهج وطرق التدريس وذلك للتعرف على:

- الخطوات الفنية والتعليمية والتدريبات التطبيقية للمهارات الأساسية فى رياضة الجمباز قيد البحث.
- الأخطاء الشائعة وكيفية تصحيحها.
- صياغة المحتوى بكلمات ذات معنى تصف بالضبط ما تعنيه من المحتوى بما يضمن سهولة تفسيرها من أى قارئ يستخدم هذا المحتوى فى التدريس.
- بعض الأسس التى يجب مراعاتها عند وضع الخطوات التعليمية والتطبيقية وذلك لخدمة هدف الدرس ومنها:
- أن تكون الخطوات التعليمية والتطبيقية مناسبة لمستوى وقدرات عينة البحث.



- استخدام الأدوات والوسائل التعليمية التي تسهل عملية التعلم.
- توفير عوامل الأمن والسلامة خلال عملية تنفيذ الدروس.
- أن تتنوع التشكيلات والتكوينات المتخذة لتعلم المهارات الأساسية قيد البحث، وكذلك يتوفر فيها عنصر الحماس والتشويق، وشد الانتباه.
- ولقد توصلت الباحثة الي مجموعة تدريبات للمستويات الثلاثة (المنخفضة- المتوسطة- المرتفعة) في صورتها المبدئية وعرضها على عدد (١٠) من السادة الخبراء في مجال الجباز مرفق (٢) ولتحديد مناسبة التدريبات لكل مستوى من المستويات الثلاثة الخاصة بعينة البحث.
- ثم قامت الباحثين بالتعديل في الاستمارة حسب رأى السادة الخبراء واعدت الاستمارة في صورتها النهائية بما يتناسب مع تلميذات المرحلة الإعدادية ، وتم حساب النسبة المئوية لهذه الآراء .

- الإطار العام لتنفيذ البرنامج التعليمي المقترح باستراتيجية كيلر :

من خلال تحليل التوزيع الزمني المخصص للجباز لتلميذات المرحلة الإعدادية بمدرسة باريس الإعدادية المشتركة توصلت الباحثة إلي النتائج التالية :

- يستغرق تنفيذ البرنامج (٤) أسابيع.
- ينفذ البرنامج من خلال دروس وذلك بواقع درسين كل أسبوع .
- زمن تنفيذ الفترة (٩٠) دقيقة.
- وقد قام الباحثين باستطلاع رأى السادة الخبراء في مجال الجباز البالغ عددهم (١٠) خبراء مرفق (٢) لتحديد التوزيع الزمني للمهارات الأساسية قيد البحث داخل البرنامج التعليمي مرفق (٤) ، وجدول (١٨) يوضح رأى السادة الخبراء .

جدول (١٨)

اراء الخبراء في تحديد عدد الدروس اللازمة لتعلم لكل مهارة من المهارات الأساسية "قيد البحث" في الجباز

النسبة المئوية	عدد التكرارات	عدد الدروس			مهارات الجباز	
		٣	٢	١		
%١٠٠	١٠	√	.	.	مهارة الدرجة الأمامية	١
%٩٠	٩	.	√	.	مهارة الميزان الأمامي	٢



يتضح من جدول (١٨) اتفاق آراء السادة الخبراء بنسبة تتراوح ما بين (٩٠% : ١٠٠%) على أن مهارة الدرجة الامامية تستغرق (٣ دروس) ماعدا مهارة (الميزان الأمامي) تستغرق درسين، وذلك بسبب صعوبة هذه المهارات عند التلميذات .
كما قامت باستطلاع رأي السادة الخبراء في مجال المناهج والجباز مرفق (٢) لتحديد التوزيع الزمني لأجزاء الدرس المختلفة داخل البرنامج مرفق(٤) و جدول (١٩) يوضح ذلك.

جدول (١٩)

آراء الخبراء في تحديد التوزيع الزمني لأجزاء الدرس المختلفة داخل البرنامج التعليمي

أجزاء الدرس	الزمن المقترح	التكرار	النسبة المئوية
الأعمال الإدارية	(٦) دقائق	١٠	١٠٠%
الاحماء العام	(١٠) دقائق	١٠	١٠٠%
الاحماء الخاص	(١٥) دقيقة	٩	٩٠%
التطبيق العملي للدرس ومشاهدة النموذج	(٥٥) دقيقة	٨	٨٠%
الختام	(٤) دقائق	١٠	١٠٠%

يتضح من جدول (١٩) اتفاق آراء السادة الخبراء بنسبة تتراوح ما بين (٨٠% : ١٠٠%)

على أن الشكل التنظيمي للدرس التعليمي يكون على النحو التالي :

- الأعمال الإدارية (٦) دقائق .
- الاحماء العام (١٠) دقائق .
- الاحماء الخاص (١٥) دقيقة .
- التطبيق العملي للدرس ومشاهدة النموذج (٥٥) دقيقة .
- الختام (٤) دقائق .

وقد قام الباحثين بترتيب محتوى أجزاء البرنامج وتنسيقها وتنظيمها من خلال استطلاع رأي السادة الخبراء في مجال رياضة الجباز البالغ عددهم (١٠) خبراء مرفق(٢) حول ترتيب تعلم المهارات قيد البحث من الاسهل للأصعب مرفق(٤) والجدول التالي يوضح ذلك:



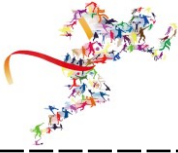
جدول (٢٠)

أراء الخبراء فى ترتيب تعلم المهارات قيد البحث من الأسهل الى الأصعب تعليمها

(ن = ١٠)

النسبة المئوية	التكرار	ترتيب المهارات قيد البحث من السهل الى الصعب				المهارات الأساسية	م
		٤	٣	٢	١		
١٠٠٪	١٠		√			١	مهارة الدرجة الأمامية
١٠٠٪	١٠				√	٢	مهارة الميزان الأمامي

- ويتضح من جدول (٢٠) أن أراء الخبراء تراوحت ما بين (٨٠٪ : ١٠٠٪) حول ترتيب تعلم المهارات الأساسية وارتضا الباحثين نسبة (٧٠٪) حيث أصبح ترتيب تعلم المهارات الأساسية قيد البحث كما يلي:
- ١- (الدرس الاول والثاني) الميزان الأمامي .
 - ٢- (الدرس السادس والسابع والثامن) الدرجة الأمامية .
- بعد التأكد من صلاحية البرنامج و صياغة محتواة بالصور النهائية والذي يلتزم بالمحتوي العلمي السليم والدقيق للمهارات قيد البحث وبذلك يكون البرنامج في صورته النهائية .
- تم تقسيم التلميذات الي مجموعات في مستوي الاداء المهاري الي ثلاث مستويات (منخفض-متوسط-مرتفع) وتحديد مكان لكل مجموعة داخل الصالة الخاصة بتدريس الجمباز .
- تم تحديد التدريبات الخاصة بكل مجموعة (حيث يكون لكل مجموعة أختلاف في المحتوى).
- الدراسات الاستطلاعية:**
- قام الباحثين بدراستين استطلاعتين وذلك بهدف إيجاد المعاملات العلمية للاختبارات المستخدمة في البحث وضبط متغيرات البحث وذلك في الفترة الاثنيين ١٨-٢-٢٠١٩
- الدراسة الاستطلاعية الأولى :
- أجروا الباحثين الدراسة الإستطلاعية الأولى بتنفيذ الأختبارات المهارية المستخدمة في البرنامج الذي تم وضعه باستخدام استراتيجية كيلر، وذلك باختيار (١٠) تلميذات من نفس المجتمع تم اختيارهم بالطريقة العمدية .



- الهدف من الدراسة الإستطلاعية الأولى:

- معرفة المساعدين للأدوار المكلفة لهم إنشاء تنفيذ الاختبارات.
- تنفيذ الاختبارات مهارية على عينة من مجتمع البحث خارج عينة البحث الأصلية
- مدى مناسبة التمرينات وأجزاء كل درس للتلميذات .
- اكتشاف ما يظهر من صعوبات تواجه الباحثة أثناء عملية التطبيق الاختبارات المهارية) وبعض الدروس التعليمية والتغلب عليها.
- توفير عوامل الأمن والسلامة أثناء تطبيق البرنامج التعليمي.
- نتائج الدراسة الاستطلاعية الأولى:
- تنفيذ الاختبارات المهارية قيد البحث.
- تم التأكد من أن الاختبارات المهارية تستطيع التلميذات أدائها.
- تم الوقوف على بعض الصعوبات التي قد تواجه تطبيق البرنامج التعليمي المقترح والعمل على حلها.

- الدراسة الاستطلاعية الثانية:

أجروا الباحثين الدراسة الإستطلاعية الثانية الاختبارات المهارية المستخدمة في البرنامج المقترح الذي تم وضعه باستخدام استراتيجية كيلر، وذلك باختيار (١٠) تلميذات ، حيث يمثلون مجتمع البحث وتم اختيارهم بالطريقة العمدية (نفس المجموعة التي تم تنفيذ الدراسة الاستطلاعية الأولى عليهم) في الفترة الاربعاء ٢٧-٢-٢٠١٩.

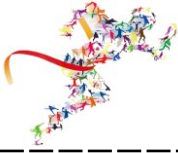
- الهدف من الدراسة الإستطلاعية الثانية :

- معرفة مدى ثبات نتائج الاختبارات المهارية ومناسبتها.
- إثارة وعي التلميذات واهتمامهم بما يحدث من تطبيق.
- مدى مناسبة التمرينات وأجزاء كل درس للتلميذات .
- اكتشاف ما يظهر من صعوبات تواجه الباحثة أثناء عملية التطبيق الاختبارات (المهارية) والدروس التعليمية.

- توفير عوامل الأمن والسلامة أثناء تطبيق البرنامج التعليمي.

- نتائج الدراسة الاستطلاعية الثانية :-

- التأكد من ثبات الاختبارات المهارية قيد الدراسة.
- تم استثارة وعي التلميذات واهتمامهن بتطبيق دروس البرنامج والاختبارات المستخدمة.



- تم التأكد من أن التمرينات تستطيع التلميذات أدائها.
 - تم الوقوف على بعض الصعوبات التي قد تواجه تطبيق البرنامج التعليمي المقترح والعمل على حلها.
 - تم توفير عوامل الأمن والسلامة أثناء تطبيق البرنامج التعليمي المقترح.
- الدراسة الأساسية:

- القياس القبلي:

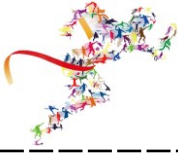
بعد الانتهاء من مرحلة التصميم وتحديد مكونات البرنامج قام الباحثين بتجريب البرنامج على عينة مماثلة لمجتمع البحث ومن خارج العينة الاصلية قوامها (١٠) عشر تلميذات وذلك لمعرفة قياس مستوى الاداء المهاري للعينة الأساسية وذلك من خلال تطبيق الاختبارات مهارية الخاصة بالمهارات قيد البحث .

- خطوات تنفيذ البرنامج التعليمي المقترح:

قامت الباحثة بتطبيق البرنامج التعليمي المقترح باستراتيجية كيار لتعلم بعض مهارات الجمباز قيد البحث للمجموعة التجريبية وذلك عقب القياس القبلي بواقع فترة أسبوعياً زمنها (٩٠) دقيقة.

وقد روعي عند تنفيذ البرنامج مايلي :

- ١- تم تقسيم التلميذات الي مجموعات في مستوى الاداء المهاري الي ثلاث مستويات (منخفض-متوسط-مرتفع) وفقا لمستوي الاداء المهاري.
- ٢- تم تحديد التدريبات الخاصة بكل مجموعة(حيث يكون لكل مجموعة اختلاف في المحتوى).
- ٣- تجهيز المكان (صالة التطبيق) وتخصيص مكان كل مجموعة وكذلك رسم العلامات (الخطوط والدوائر والمربعات) لكل مجموعة وتخصيص مكان لعرض الوسيلة(الفيديو) في مكان واحد لكل مجموعة من المستويات الثلاثة(منخفض-متوسط-مرتفع) وقد تم عرض الوسيلة(الفيديو) داخل مكان التطبيق .
- ٤- لقد استعان الباحثين جهاز عرض البيانات Data Show، كاميرا Panasonic، ، حاسب إلى محمول laptop في تقديم برنامجها التعليمي المقترح باستراتيجية كيار لعرض المهمة الرئيسية وكذلك التدريبات من خلاله علي شكل صور متحركة (فيديو) لتوفير نموذج جيد



- للاداء وتوفير زاوية رؤية مناسبة لجميع التلميذات حتي يسهل عليهن استيعاب المهارة وتكوين تصور حركي كامل لها
- ٥- قيام الباحثين باتاحة الفرصة لأي طالبة في إعادة تشغيل أي جزء من المهارة مرة اخري وتكرار الاعداد علي الفيديو .
- ٦- قيام الباحثين بتوضيح التدريبات الخاصة بكل مجموعة من المستويات الثلاثة(منخفض- متوسط - مرتفع) علي حدة نظرا لاختلاف التدريبات طبقا لتلك المستويات.
- ٧- قيام الباحثين بالتدريس لمجموعة البحث التجريبية ومعها معلمة من التلميذات المعلمات الاتي لديهن خبرة سابقة في مهارات الجمباز قيد البحث.
- ٨- يتحرك الباحثين بين التلميذات وذلك لتوضيح أو تصحيح أخطاء التلميذات وتقديم المساعدة لهن وتشجيعهن علي الاداء الجيد.
- ٩- قيام الباحثين بتقويم فاعلية البرنامج من خلال الاختبارات المهارية الذي يقيس مستوى التلميذات مهاريا في بعض مهارات الجمباز قيد البحث.
- ١٠- قيام الباحثين أيضا بعمل استفتاء للتلميذات عن رأي التلميذات في فاعلية استخدام إستراتيجية كيلر .

- القياس البعدي:

بعد أنتهاء الفترة المحددة لتنفيذ البرنامج التعليمي المقترح يوم الثلاثاء الموافق ٢٣-٤-٢٠١٩ تم إجراء القياس البعدي علي مجموعة البحث التجريبية في الاختبارات المهارية والاختبار المعرفي عن مدي فاعلية استخدام إستراتيجية كيلر للمجموعة التجريبية وذلك خلال الفترة ٢٧-٤-٢٠١٩ وقد تم القياس للاختبارات المهارية علي نحو ما تم اجراؤه في القياس القبلي.

جمع البيانات وجدولتها:

قام الباحثين بتجميع البيانات بدقة بالغة بعد الانتهاء من تطبيق البرنامج التعليمي المقترح وتنظيمها وجدولتها وذلك تمهيداً لمعالجتها إحصائياً.

المعالجات الاحصائية المستخدمة قيد البحث:

قام الباحثين باستخدام برنامج **SPSS** لتحليل البيانات إحصائياً كما يلي:

- المتوسط الحسابي.
- الوسيط.
- الأنحراف المعياري.



• معامل الالتواء .

• اختبار (ت) T Test .

• معامل الارتباط.

• نسبة التحسن .

وقد استخدم الباحثين جداول الدلالة T Test ومعامل الارتباط مستوى 0.5. فى الدلالة

عرض النتائج ومناقشتها

عرض النتائج:

سيتم عرض نتائج هذا البحث في عدد من الجداول والأشكال التي تم التوصل إليها من خلال معالجتها إحصائياً وفقاً للقوانين الإحصائية المناسبة في محاولة للإجابة على الفروض المطروحة في المقدمات النظرية لهذا البحث، والذي يتجه هدفه نحو:
تأثير برنامج تعليمي باستخدام استراتيجية كيلر على مستوى أداء المهارات المنهجية فى رياضة الجمباز لطالبات المرحلة الاعدادية "

١ . توجد فروق داله إحصائيا بين متوسطات درجات القياسات القبليه والبعديه للمجموعة الضابطة فى مستوى الأداء المهارى لبعض مهارات الجمباز المنهجية لصالح القياس البعدي .
٢-توجد فروق داله إحصائيا بين متوسطات درجات القياسات القبليه والبعديه للمجموعة التجريبية فى مستوى الأداء المهارى لبعض مهارات الجمباز المنهجية لصالح القياس البعدي.

- عرض النتائج

جدول (٢٤)

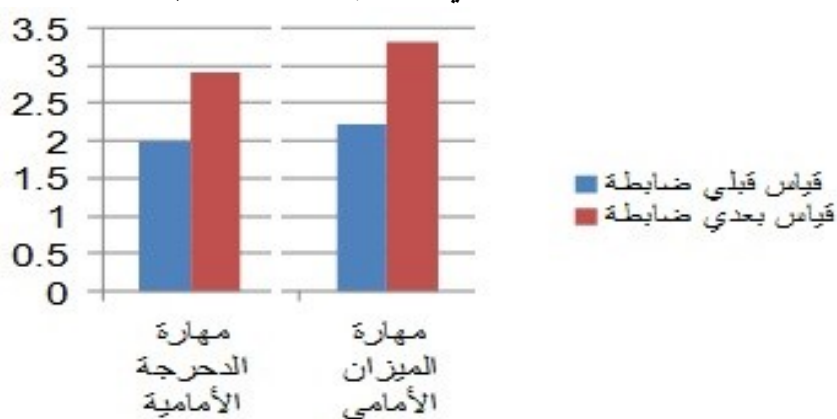
المتوسط الحسابى والانحراف المعياري ودلالة الفروق ونسبة التحسن بين القياسين القبلي والبعدي للمجموعة الضابطة لمستوي الأداء المهارى للمهارات المنهجية (ن = ٢٠)

م	المتغيرات	الدرجة	القياس القبلى		القياس البعدي		الفروق بين المتوسطات	قيمة ت المحسوبة ودالاتها	نسبة التحسن
			الانحراف المعيارى	المتوسط الحسابى	الانحراف المعيارى	المتوسط الحسابى			
١	مهارة الدرجة الأمامية	٥	٠.٧٠	٢.٠٠	٠.٧٣	٢.٩٠	٠.٩٠	٣.٩١	٤٥.٠٠%
٢	مهارة الميزان الأمامي	٥	٠.٩٧	٢.٢٢	٠.٩٤	٣.٣٠	١.٠٨	٣.٦٠	٤٨.٦٤%

قيمه (ت) عند مستوى دلالة (0.05) = 2.08



يتضح من جدول (٢٤) وجود فروق ذات دلالة إحصائية بين متوسطات درجات القياسين القبلي والبعدي في مستوى الأداء المهاري للمجموعة الضابطة لصالح القياس البعدي حيث أن قيمة (ت) المحسوبة أكبر من قيمة (ت) الجدولية عند مستوى معنوية "0.05" حيث تراوحت قيمة "ت" المحسوبة بين (٣.٦٠-٣.٩٢) ، كما يتضح أن نسبة التحسن بين متوسطات القياسين القبلي والبعدي تراوحت بين (٤١.٢٤%-٤٨.٦٤%).



شكل (٣)

القياسان (القبلي - البعدي) للمجموعة الضابطة في مستوى الأداء المهاري للمهارات المنهجية قيد البحث

جدول (٢٥)

المتوسط الحسابي والانحراف المعياري ودلالة الفروق ونسبة التحسن بين القياسين القبلي والبعدي للمجموعة التجريبية لمستوي الأداء المهاري للمهارات المنهجية

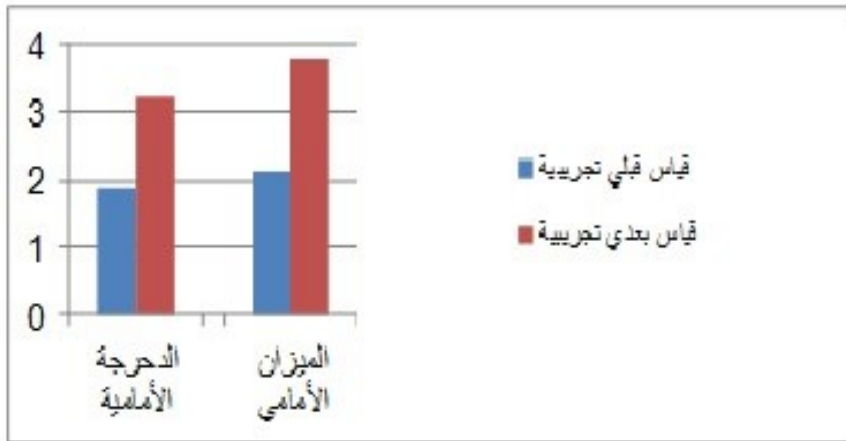
(ن = ٢٠)

م	المتغيرات	الدرجة	القياس القبلي		القياس البعدي		الفروق بين المتوسطات	قيمة ت المحسوبة ودلالاتها	نسبة التحسن
			المتوسط الحسابي	الانحراف المعياري	المتوسط الحسابي	الانحراف المعياري			
١	مهارة الدرجة الأمامية	٥	١.٨٨	٠.٧٨	٣.٢٠	٠.٦٣	١.٣٢	٦.٠٠	٧٠.٢١%
٢	مهارة الميزان الأمامي	٥	٢.١١	٠.٧٨	٣.٨٠	٠.٧٨	١.٦٩	٦.٦٧	٨٠.٠٩%

قيمته (ت) عند مستوى دلالة (0.05) = 2.08



يتضح من جدول (٢٥) وجود فروق ذات دلالة إحصائية بين متوسطات درجات القياسين القبلي والبعدي في مستوى الأداء المهاري للمجموعة التجريبية لصالح القياس البعدي حيث أن قيمة (ت) المحسوبة أكبر من قيمة (ت) الجدولية عند مستوى معنوية "0.05" حيث تراوحت قيمة "ت" المحسوبة بين (٥.٤٧-٦.٩١) ، كما يتضح أن نسبة التحسن بين متوسطات القياسين القبلي والبعدي تراوحت بين(٦٢.٦٥%-٨٠.٠٩%).



شكل (٤)

القياسان (القبلي - البعدي) للمجموعة التجريبية في مستوى الأداء المهاري للمهارات

المنهجية قيد البحث

الاستنتاجات:

في ضوء مجال البحث والهدف منها , وأستنادا على ماتم من إجراءات ومعالجات إحصائية , وفي نطاق مجتمع البحث وحدود عينة البحث وبعد عرض ومناقشة النتائج توصل الباحثين الى الاستنتاجات الآتية :

استخدام استراتيجية كيلر له تاثير ايجابي علي مستو اداء المهارات المنهجية للجمباز بالصف الثاني الاعدادى .

التوصيات:

طبقا لما اشارت اليه المعالجات الاحصائية وماتم التوصل اليه من استنتاجات امكن تقديم التوصيات الآتية:

١- تطبيق استراتيجية كيلر ف تعلم الجوانب النظرية والعملية لمهارات الجمباز بمدارس المرحلة الاعدادية.



- ٢- اجراء دراسات مشابهه باستخدام استراتيجيه كيلر عل مراحل سنیه مختلفه لاثبات وتأكيد فاعليه هذه الاستراتيجيه في تعلم المهارات الحركيه المختلفه.
- ٣- توجيه نتائج البحث والاستراتيجيه المستخدمه وخطوات تنفيذها الى القائمين عل عمليه التدريس بشكل عام وتدريس الجمباز بشكل خاص لامكانيه الاستفادة من هذه النتائج .

المراجع

أولاً : المراجع العربية:

- ١- أبو النجا احمد عز الدين ، أحمد طلعت أحمد ابوزيد : "تقويم مقرر الكره الطائره للمرحله الاعداديه بالمنصوره " مجلة كلية التربية الرياضيه ، جامعة المنصوره ، عدد ٢٢ ، ٢٠١٤.
- ٢- أبو النجا احمد عز الدين : طرق التدريس في التربية الرياضيه نظريات وتطبيقات ، مكتبة شجرة الدر ، المنصوره ، ٢٠٠٦م.
- ٣- أحمد الهادي يوسف: " أساليب منهجية في تعلم وتدريب الجمباز " ، دار لمعارف ، جامعة الإسكندرية ، ١٩٩٧م.
- ٤- امين الخولى ، جمال الشافعى : "مناهج التربية البدنيه المعاصره ، الطبعة الثانيه ، دار الفكر العربى ، القاهره ، ٢٠٠٥.
- ٥- إيمان حسن صالح: "تأثير برنامج تعليمي باستخدام استراتيجيه التساؤل الذاتي علي التحصيل المعرفي ومستوي اداء المهارات المنهجيه في رياضه الجمباز لطالبات المرحله الاعداديه". جامعة اسويط ، كلية التربية الرياضيه. ٢٠١٧م
- ٦- حسن حسين زيتون : "التعلمى والتدريس من منظور البنائيه " عالم الكتب، القاهره ، ٢٠٠٣م.
- ٧- نكية ابراهيم كامل ، نوال ابراهيم شلتوت ، مرفت علي خفاجه: " طرق التدريس في التربية الرياضيه" ج١ ، مكتبة ومطبعة الاشعاع الفني ، الاسكندرية ٢٠٠٢م.
- ٨- رحاب محمد محمود: تأثير برنامج تعليمي بإستراتيجيه كيلر (نقريد التعليم) باستخدام الوسائط المتعدده علي تعلم بعض مهارات المبارزه لطالبات كلية التربية الرياضيه جامعة اسويط، بحث علمي منشور، مجلة المؤتمر الرابع للمجلس الدولي للصحة والتربية



- البدنية والترويح والرياضة والتعبير الحركي لمنطقة الشرق الأوسط، كلية التربية الرياضية للبنين، جامعة الإسكندرية، أكتوبر ٢٠٠٨م
- ٩- زينب على عمر , غادة جلال عبد الحكيم : "طرق تدريس التربية الرياضية الاسس النظرية والتطبيقات العملية " , دار الفكر العربي , ط١ , ٢٠٠٨م.
- ١٠- عصام الدين احمد عبد الخالق: التدريب الرياضي نظريات تطبيقات، الطبعة التاسعة دار المعارف، ١٩٩٩م.
- ١١- غادة عبدالفتاح عبد العزيز: فاعلية برنامج تعليمي ذاتي لتنمية مهارات ادارة الازمات لدى معلمى التاريخ فى المرحلة الثانوية، رسالة دكتوراة غير منشورة، كلية التربية , جامعة عين شمس, ٢٠٠٢.
- ١٢- كرم لويش شحاته: فاعلية استخدام إستراتيجية كيلر فى تفريد التعلم لتدريس بعض المهارات الرياضية الأساسية لتلاميذ الحلقة الأولى من التعليم الأساسي، رسالة دكتوراه، كلية التربية الرياضية، جامعة أسيوط، ١٩٩٤م.
- ١٣- محمد عبده محمد: فاعلية برنامج تعليمي بإستراتيجية كيلر في تعلم مهارة الوثب لطويل لتلاميذ المرحلة الإعدادية، رسالة ماجستير، كلية التربية الرياضية، جامعة الزقازيق، ٢٠١٠م.
- ١٤- محمد محمد عبد العزيز , محمد ضاحى عباس , هبه عبد العظيم حسن : "اساسيات الجمباز , مذكرة غير منشورة , كلية التربية الرياضية , جامعهه اسيوط, ٢٠١١م.
- ١٥- محمد محمود الحيله : طرائق التدريس واستراتيجياته , ط٣, دار الكتاب الجامعى , الاردن, ٢٠٠٣م
- ١٦- ناهد محمود سعد , نبيللى رمزى فهيم : "خدمه التدريس فى التربيه ا لرياضية"مركز الكتاب للنشر , ١٩٩٨م.
- ١٧- ياسر عبد العظيم سالم : "اجراءات مقترحة لزيادة فعاليه الاعداد البدنى بدرس التربية الرياضية لتلاميذ المرحلة الاعدادية "مجلة بحوث التربية الراضية ,كلية التربية الرياضية للبنين ,جامعة الزقازيق ,مجلد ١٨ , عدد ٣٥ , ١٩٩٥ م
- ثانياً : المراجع الاجنبية:



- 18- **Koen, B. and the keller plan:** A successful experimend inengineering educ ation, journal of engineering,vol. ,1985.
- 19- **Rae. A.:** Self paceal Learning with video for under graduates multimedia keller plan, British dournal of educational technolgy 1995.